



MONTERINGS- & VEDLIGEHOELSESVEJLEDNING

EMINENT-E 30, 55, 100

MOS DK 0115-6 411633
EVH-15: 30, 55, 100

Montering

Vandvarmeren kan monteres vertikalt hængende på væg (tilgang nedad) eller liggende horisontalt. Ved hængende montage anvendes den medleverede ophængningskonsol, der først skrues op. Derefter hænges beholderen på konsollen. Beholderen kan skydes en smule til højre eller venstre, det letter rørinstallationen. For yderligere fastgørelse kan der på beholderens bagside monteres de medsendte "låsplader". Foran beholderen kræves 275 mm luft for evt. service, se afsnit "Målskitse og Komponentplacering".

For beholderne 30, 55 og 100 ltr er det nødvendigt med henh. 200, 300 og 500 mm plads ovenover beholder for inspektion af anode uden at tage beholderen ned.

Rørinstallation

Vandvarmeren er forsynet med glatte rør, Ø 22 mm.

Som ekstra tilbehør kan medleveres et T-stykke med aftab, sikkerhedsventil samt stilbar ktr.ventil.

Fra sikkerhedsventilen skal trækkes et overløbsrør til afløb. Overløbsrøret skal være samme dimension som sikkerhedsventilens (3/4" eller 22 mm).

Endebundene på vandvarmeren er forsænkede for at forenkle rørtrækningen, hvor der er lidt med plads.

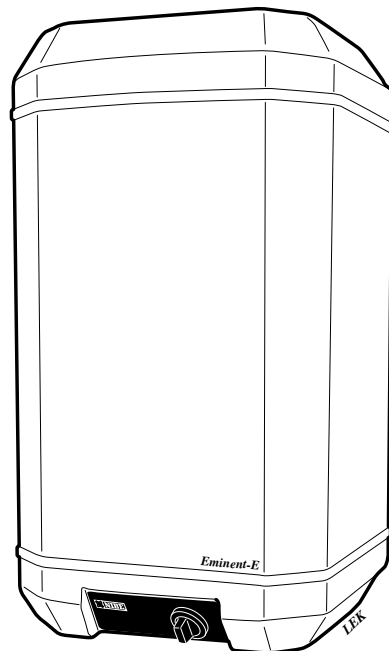
Tilsyn og vedligeholdelse

Sikkerhedsventilen skal kontrolleres jævnligt for at hindre, den sætter sig fast. Vrid håndhjulet på sikkerhedsventilen mod uret så en lille smule vand kommer ud af overløbsrøret. Kommer der ingen vand er sikkerhedsventilen defekt og skal skiftes ud eller renses for kalk. Det kolde vand, der automatisk kommer ind i beholderen, udvider sig ved opvarmning og det forårsager større tryk i beholderen, Dette overtryk skal ud et sted og kommer ud af overløbsrøret når sikkerhedsventilen åbner.

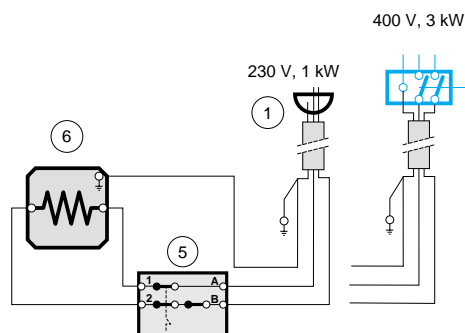
EMINENT-E er indvendig beskyttet med emalje og yderligere forsynet med magnesiumanode, der udgør en ekstra beskyttelse. Man bør tilse anoden efter ca. 2 års forløb og så fremledes.

OBS: Anoden er en forbrugsting, der ikke omfattes af garantien.

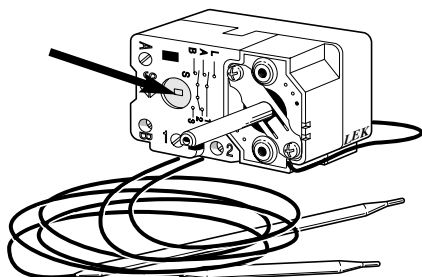
Bliver vandet ikke varmt i beholderen, kontroller sikringer ved måler. Er sikringerne i orden, kan fejlen skyldes overhedningssikringen ved termostaten har slået ud, denne kan tilbagesættes ved at trykke på knappen (se billed). Det bedste er at sende bud efter el-installatøren, så han kan måle igennem.



Elskema



- 1 Tilslutningskabel
- 5 Kombineret termostat med overhedningssikring, 5 – 80 °C
- 6 Elpatron 3 kW

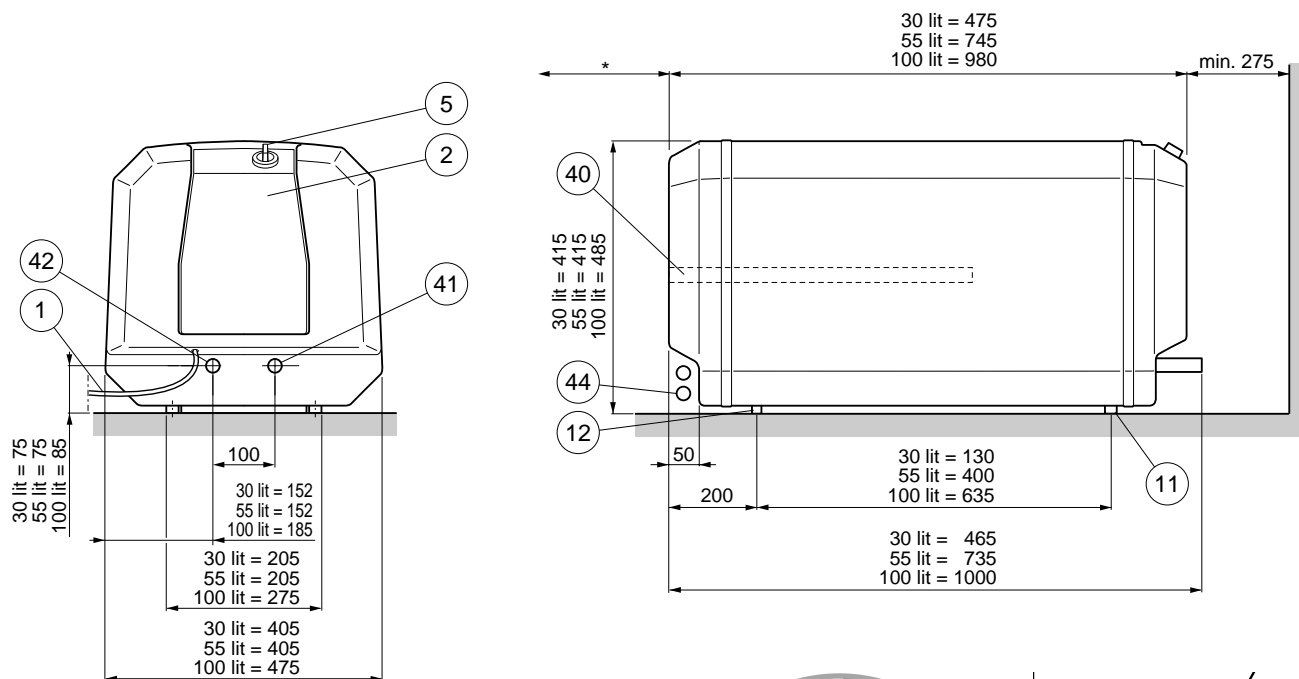


Aftapning

Aftapningsventilen åbner samtidigt med at stopventilen lukkes. Gør derfor følgende:

- 1 Luk for vandvarmeren.
- 2 Åben aftapningsventilen helt. (OBS! Små stænk af vand kan evt. forekomme i afløbstragten).
- 3 Luk stopventilen.
- 4 Åben evt. en varmvandshane.

Målskitse og Komponentplacering



Komponenter

- 1 Kabel for tilslutning
- 2 Dæksel, El rum
- 5 Termostat
- 11 Fod (stilbar)
- 12 Ophængningsbeslag
- 40 Anode
- 41 Koldvandstilslutning, glatte rør Ø 22 mm
- 42 Varmvandstilslutning, glatte rør Ø 22 mm
- 44 Rum for rørføring

* Vær opmærksom på at der findes plads for inspektion af Anoden (nøgle 27 mm) se afsnit montering.

5-års garanti på beholder.



Vølund Varmeteknik

Brogårdsvej 7 6920 Videbæk
Filial af NIBE AB

Telefon 97 17 20 33

Fax 97 17 29 33

www.volundvt.dk