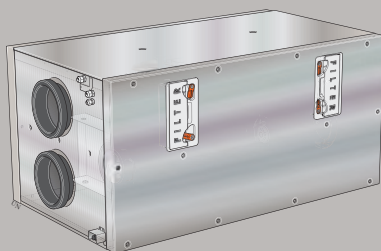


UHB DA 1941-1
531414

BRUGERHÅNDBOG

Ventilationsvarmeveksler NIBE ERS 30-400



 **NIBE**

Indholdsfortegnelse

1	<i>Vigtig information</i>	3
	Anlæggets data	3
	Sikkerhedsinformation	4
	Serienummer	4
	Landespecifik information	5
	ERS 30 - Et godt valg	6
2	<i>Varmeanlægget – husets hjerte</i>	7
	Ventilationsanlæggets funktion	7
	Vedligeholdelse af ERS 30	8
3	<i>Afvigelse af ønsket temperatur</i>	11
	Fejlsøgning	11
4	<i>Tekniske oplysninger</i>	13
5	<i>Ordliste</i>	14
	<i>Kontaktoplysninger</i>	18

1 Vigtig information

Anlæggets data

Produkt	ERS 30
Serienummer	
Installationsdato	
Montør	

S-Serien

Nr.	Benævnelse	Fabr. indst.	Indst.
7.1.4.1	Ventilatorhast. udsug.luft	75%	
7.1.4.2	Ventilatorhast. indblæsningsluft	60%	
7.2.11	[1 Translation missing] Ventilations- varmevæxlare (ERS) laveste udsugningstemperatur bypass ved overtemperatur	5 °C 4 °C	

F-Serien

Nr.	Benævnelse	Fabr. indst.	Indst.
5.1.5	ventilatorhast. udsugning	75%	
5.1.6	ventilatorhast. indblæsning	60%	
5.3.12	udsugnings-/indblæsningsmodul laveste udsugningstemperatur bypass ved overtemperatur	5 °C 4 °C	

Serienummer skal altid oplyses

Det erklæres hermed, at installationen er foretaget iht. anvisningerne i installatørhåndbogen samt gældende regler.

Dato _____ Under-
skrift _____

Sikkerhedsinformation

Dette apparat kan benyttes af børn fra 8 år og opefter og af personer med nedsatte fysiske, sensoriske og psykiske funktionsevner samt med manglende erfaring og viden, hvis de overvåges eller har fået vejledning vedrørende brug af apparatet på en sikker måde og forstår de involverede farer. Børn må ikke lege med apparatet. Rengøring og brugervedligeholdelse må ikke foretages af børn uden overvågning.

Med forbehold for konstruktionsændringer.

©NIBE 2019.

SYMBOLER



BEMÆRK

Dette symbol betyder fare for mennesker eller maskine.

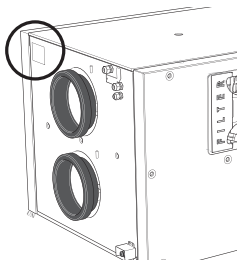


HUSK!

Dette symbol markerer vigtig information om, hvad du skal tænke på, når du vedligeholder dit anlæg.

Serienummer

Serienummeret finder du øverst til venstre for ventilationstilslutningen til udsugningsluft.



HUSK!

Du skal bruge produktets serienummer i forbindelse med service og support.

Landespecifik information

DANMARK

Alt vedrørende idriftsætning, indregulering og et årligt serviceeftersyn af produktet skal overlades til montør fra kompetent firma, til fabrikantens egne montører eller til et af fabrikanten godkendt servicefirma.

Et hvert indgreb i kølemiddelsystemet kun må foretages af en montør, der som minimum har erhvervet certifikat II, af fabrikantens egne montører eller et af fabrikanten godkendt servicefirma. Firmaet skal være registreret/godkendt hos KMO (Kølebranchens Miljøordning).

ERS 30 - Et godt valg

ERS 30 er et ventilationsanlæg med høj temperaturvirkningsgrad og lavt energiforbrug.

ERS 30 UDMÆRKER SIG VED FØLGENDE EGENSKABER:

- *DC-ventilatorer*

Indbygget i ventilationsanlægget findes der to energibesparende DC-ventilatorer (Klasse A).

- *Lavt støjniveau*

Ventilationsanlægget har et meget lavt støjniveau.

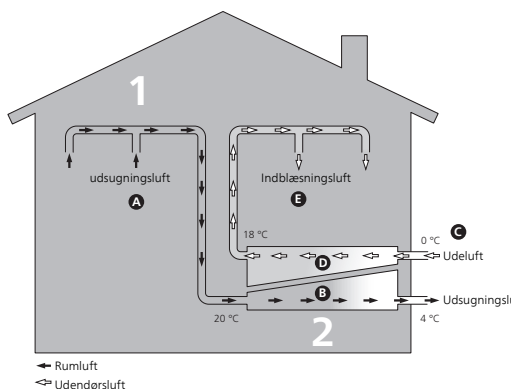
- *Styring*

Ventilationsanlægget kan styres fra varmepumpen eller via ekstern styring, hvilket betyder, at én eneste styreenhed kan styre hele anlægget

- *I koldt miljø*

Ventilationsanlægget er udviklet til placering i koldt miljø.

2 Varmeanlægget – husets hjerte



Ventilationsanlæggets funktion

Et ventilationsanlæg udnytter den varme, der findes i husets ventilationsluft, til opvarmning af den indkommende udendørsluft. Fra den udgående ventilationsluft (1) hentes gratis varmeenergi fra boligen, som transporteres til ventilationsanlægget. I varmeveksleren (2) flyttes varmen fra indendørsluften til den indgående udendørsluft.

Ventilationsluften

- A** Via husets ventilationssystem føres den varme luft fra rummene til ventilationsvarmeveksleren ved hjælp af en ventilator.
- B** I varmeveksleren afgives luftens varmeenergi, og temperaturen falder kraftigt. Derefter blæses den kolde luft ud af huset.

Udendørsluften

- C** Udendørsluft føres via husets ventilationssystem til ventilationsanlægget.
- D** I varmeveksleren optages luftens varmeenergi, og temperaturen øges.
- E** En ventilator blæser den opvarmede luft ud i de rum, der har indblæsningsdyser.

Temperaturerne er kun eksempler og kan variere afhængigt af installation og årstid.

Vedligeholdelse af ERS 30

REGELMÆSSIGE EFTERSYN

Dit ventilationsanlæg kræver minimal vedligeholdelse fra dig efter idriftsættelse. Det anbefales dog at efterse anlægget regelmæssigt.



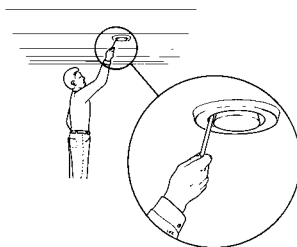
BEMÆRK

Sluk altid for strømmen, og vent indtil blæserne er slukket, før ERS 30 åbnes.

Rengøring af luftdyser

Husets ventilationsdyser skal rengøres jævnligt f.eks. med en lille børste for at sikre en korrekt ventilation.

Dysens indstilling må ikke ændres.



BEMÆRK

Pas på ikke at forveksle dyserne, hvis flere afmonteres og rengøres samtidig.

Rengøring af luftfilter

Indblæsningsluftfilteret i ERS 30 er af en type, som ikke bør rengøres, men skal skiftes i stedet for.

Udsugningsluftfilteret i ERS 30 skal rengøres regelmæssigt, hvor ofte er blandt andet afhængigt af støvmængden i ventilationsluften. Prøv dig frem for at fastlægge, hvad der er passende for dit anlæg.



HUSK!

Anlæggets virkningsgrad kan forringes af snavsede luftfiltre.

Du får en påmindelse om filterrengøring på hovedproduktets display. Fabriksindstillingen for påmindelsen er hver tredje måned. Hvis strømmen til hovedproduktet afbrydes, starter tidsregningen forfra.

1. Sluk for anlægget med afbryderen ved sikringsskabet eller afbryderen til anlægget.
2. Træk filterkassetten ud.

3. Fjern udsugningsluftfilteret, og ryst det rent.
4. Kontroller filtrenes tilstand og skift/suppler efter behov.
5. Montering sker i omvendt rækkefølge.

Selvom filtrene ser rene ud, samles der snavs i dem, og det påvirker filtrenes effektivitet. Udskift dem derfor efter ca. 1 år. Nye filtre bestilles via montøren.

Indblæsningsluftfilter: ePM1 55% = Pollenfilter (Finfilter)

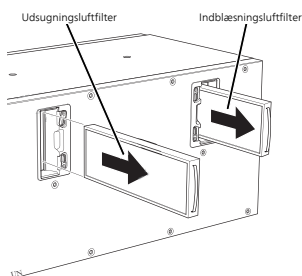
Udsugningsluftfilter: Grov = Standardfilter (Grovfilter)



BEMÆRK

Det anbefales ikke at støvsuge eller benytte trykluft på filtrene, da filtreringsgraden forringes.

Der må ikke benyttes vand eller anden væske til rengøring.



Kontrol af vandlås til kondensvand

Vandlåsen skal kontrolleres mindst en gang om året, gerne om efteråret.

Vandlåsen er placeret uden for ERS 30. Kontakt din montør, hvis du er usikker på, hvor du finder det.

Under den varmere del af året dannes der intet kondensvand i ventilationsanlægget og vandlåsen vil da tørre ud.

Under den koldere del af året kan ERS 30 producere flere liter kondensvand pr. døgn, og hvis kondensvandafløbet ikke fungerer, kan dette forårsage vandskader i boligen.

Under denne del af året må vandlåsen ikke tørre ud, da der på grund af aggregatets undertryk vil blive suget luft ind i ventilationsanlægget, som forhindrer kondensvandet i at løbe ud.

1. Kontroller, at kondensafløbet og vandlåsen ikke er tilstoppet af snavs.
2. Hæld ca. en liter vand i vandlåsen.
3. Kontroller, at vandet løber uhindret igennem.

Rengøring af varmeveksler

Kontroller varmeveksleren hvert andet år, og rengør efter behov. Undgå at komme i kontakt med lamellerne.



HUSK!

Lamellerne må ikke blive beskadiget. Kontakt din montør for at få hjælp til rengøringen, hvis du er i tvivl.

3 Afvigelse af ønsket temperatur

I de fleste tilfælde markerer hovedproduktet en driftsforstyrrelse (en driftsforstyrrelse kan føre til komfortforstyrrelse) ved hjælp af en alarm og instruktioner om afhjælpning på displayet.

Fejlsøgning

Hvis en driftsforstyrrelse ikke vises på displayet, kan følgende tip anvendes:

GRUNDLÆGGENDE FORHOLDSREGLER

Begynd med at kontrollere følgende mulige fejlkilder:

- At hovedproduktet er i drift, og at forsyningskablet til ERS 30 er tilsluttet.
- Husets gruppe- og hovedsikringer.
- Husets HPFI-relæ.

HØJ ELLER LAV RUMTEMPERATUR

- Se hovedproduktets brugerhåndbog.

LAV ELLER MANGLENDE VENTILATION

- Filter tilstoppet.
 - Rengør eller udskift filteret (se side 8).
- Ventilationen er ikke justeret.
 - Bestil justering af ventilationen.
- Lukket, for hårdt droslet eller tilstoppet ventilationsdyse.
 - Kontrollér og rengør ventilationsdyserne (se side 8).
- Ventilatorhastighed i reduceret position.

- Gå ind i hovedproduktets menu 1.2.1 for S-serien og 1.2 for F-Serien og vælg "normal".
- Ekstern kontakt til ændring af ventilatorhastighed aktiveret.
 - Kontrollér eventuelle eksterne kontakter.
- Ventilatorhastighed sænket på grund af lav indgående udelufttemperatur.
 - Kontakt montøren ved tilbagevendende problemer.

HØJ ELLER FORSTYRRENDE VENTILATION

- Filter tilstoppet.
 - Rengør eller udskift filteret (se side 8).
- Ventilationen er ikke justeret.
 - Bestil justering af ventilationen.
- Lukket, for hårdt droslet eller tilstoppet ventilationsdyse.
 - Kontrollér og rengør ventilationsdyserne (se side 8).
- Ventilatorhastighed i forceret position.
 - Gå ind i hovedproduktets menu 1.2.1 for S-serien og 1.2 for F-Serien og vælg "normal".
- Ekstern kontakt til ændring af ventilatorhastighed aktiveret.
 - Kontrollér eventuelle eksterne kontakter.
- Lyddæmpere er ikke korrekt installeret.
 - Kontakt montøren.

4 Tekniske oplysninger

Du kan finde detaljerede tekniske data for dette produkt i installatørhåndbogen (volundvt.dk).

5 Ordliste

AFVIGELSE AF ØNSKET TEMPERATUR

Komfortforstyrrelse er ensbetydende med uønskede ændringer i indeklimaet, f.eks. hvis indetemperaturen ikke ligger på det ønskede niveau.

INDBLÆSNINGSDYSE

Ventiler, oftest i loftet, hvor den opvarmede indblæsningsluft blæses ud og er med til at opvarme boligen.

INDBLÆSNINGSLUFT

Den opvarmede luft, der blæses fra ERS 30 og ud i rummene.

KLIMAANLÆG

Klima anlæg kan også kaldes varme- og/eller kølesystemer. Huset opvarmes eller køles ved hjælp af radiatorer (elementer), slanger i gulvet eller blæserkonvektorer.

UDELUFT

Luft, der suges ind i ERS 30 og opvarmes.

UDSUGNINGSDYSE

Ventiler, oftest i loftet, i køkken/badeværelse/garderobe, hvor luften suges ind for at blive videresendt til ERS 30.

UDSUGNINGSLUFT

Den luft, som ERS 30 har optaget varme fra, og som dermed er kølet ned. Denne luft blæses ud af huset.

UDSUGNINGSLUFT

Den luft, der kommer via udsugningsdysen i boligens forskellige rum, til ERS 30.

VARMEVEKSLER

Anordning, der overfører varmeenergi fra et medium til et andet uden at blande medierne.

Kontaktoplysninger

- AT** *KNV Energietechnik GmbH*, Gahberggasse 11, AT-4861 Schörfling
Tel: +43 (0)7662 8963 E-mail: mail@knv.at www.knv.at
- CH** *NIBE Wärmetechnik c/o ait Schweiz AG*,
Industriepark, CH-6246 Altishofen Tel: +41 58 252 21 00
E-mail: info@nibe.ch www.nibe.ch
- CZ** *Druzstevni zavody Drazice s.r.o.*,
Drazice 69, CZ - 294 71 Benatky nad Jizerou
Tel: +420 326 373 801 E-mail: nibe@nibe.cz www.nibe.cz
- DE** *NIBE Systemtechnik GmbH*, Am Reiherpfahl 3, 29223 Celle
Tel: +49 (0)5141 7546-0 E-mail: info@nibe.de www.nibe.de
- DK** *Vølund Varmeteknik A/S*, Member of the Nibe Group,
Industrivej Nord 7B, 7400 Herning Tel: +45 97 17 20 33
E-mail: info@volundvt.dk www.volundvt.dk
- FI** *NIBE Energy Systems OY*, Juurakkotie 3, 01510 Vantaa
Tel: +358 (0)9-274 6970 E-mail: info@nibe.fi www.nibe.fi
- FR** *NIBE Energy Systems France Sarl*, Zone industrielle RD 28, Rue du Pou du Ciel,
01600 Reyrieux
Tel : 04 74 00 92 92 E-mail: info@nibe.fr www.nibe.fr
- GB** *NIBE Energy Systems Ltd*,
3C Broom Business Park, Bridge Way, S419QG Chesterfield
Tel: +44 (0)845 095 1200 E-mail: info@nibe.co.uk www.nibe.co.uk
- NL** *NIBE Energietechnik B.V.*, Postbus 634, NL 4900 AP Oosterhout
Tel: 0168 477722 E-mail: info@nibenl.nl www.nibenl.nl
- NO** *ABK AS*, Brobekkveien 80, 0582 Oslo
Tel: +47 23 17 05 20 E-mail: post@abkklima.no
www.nibe.no
- PL** *NIBE-BIAWAR Sp. z o. o.* Aleja Jana Pawła II 57, 15-703 BIALYSTOK
Tel: +48 (0)85 662 84 90 E-mail: sekretariat@biawar.com.pl
www.biawar.com.pl
- RU** © "EVAN" 17, per. Boynovskiy, RU-603024 Nizhny Novgorod
Tel: +7 831 419 57 06 E-mail: kuzmin@evan.ru www.nibe-evan.ru
- SE** *NIBE AB Sweden*, Box 14, Hannabadsvägen 5, SE-285 21 Markaryd
Tel: +46 (0)433 27 3000 E-mail: info@nibe.se www.nibe.se

Kontakt NIBE Sverige for lande, som ikke nævnes i denne liste, eller se
www.nibe.eu for yderligere oplysninger.

NIBE Energy Systems
Hannabadsvägen 5
Box 14
SE-285 21 Markaryd
info@nibe.se
nibe.eu

UHB DA 1941-1 531414

Denne vejledning er en publikation fra NIBE Energy Systems. Alle produktillustrationer, fakta og data er baseret på aktuel information på tidspunktet for publikationens godkendelse. NIBE Energy Systems tager dog forbehold for eventuelle fakta- eller trykfejl i denne vejledning.



531414